

14. Reglementer for særlige aktiviteter

Generelt

Ved udøvelse af mere end én særlig aktivitet ud over motorflyvning skal flyvepladstjeneste være etableret jf. BL 3-1, bilag 1 vedrørende krav til flyvepladstjeneste. Dette betyder, at der Flyvepladschefen eller en nærmere defineret stedfortrædende for Flyvepladschefen skal være til stede.

Flyvepladschefen eller dennes stedfortræder er øverste myndighed på flyvepladsen. Enhver henstilling fra flyvepladschefen eller dennes stedfortræder, der vedrører gældende bestemmelser og retningslinjer skal efterkommes.

Definition af særlige aktiviteter

Herning Lufthavn vurderer, at særlig flyveaktivitet ikke omfatter den aktivitet som den tilstedeværende ultralet flyveklub udøver, idet de udelukkende benytter en type af motorfly, som i deres flyvemønstre og hastigheder, er fuldt ud sammenlignelig med almindelig motorflyvning, og dermed ikke giver nogen operationelle forskelle, som kan retfærdiggøre, at de betragtes som særlig flyveaktivitet.

Det samme er gældende for operationen af Herning Svæveflyveklubs Touring Motor Glider (TMG), som ligeledes anses for at falde under almindelig motorflyvning, idet denne, i lighed med ultraletflyene, opererer i samme flyvemønstre og hastigheder.

Stedfortrædende flyvepladsleder

Udenfor lufthavnens tjenestetid, har Dropzone Danmark ansvaret for at udpege stedfortrædende flyvepladsleder, i det tilfælde at der samtidig med faldskærmsudspring også er svæveflyve- og/eller modelflyveaktivitet.

Såfremt Dropzone Danmark ikke er aktiv, og derfor ikke er stedfortrædende flyvepladsleder, skal svæveflyveklubben udpege en stedfortrædende flyvepladsleder, såfremt der samtidig er modelflyveaktivitet.

Flyvepladschefen eller dennes stedfortræder er ansvarlig for at foretage baneinspektion efter behov (hver 12. time).

Flyvepladstjenesten udfyldes dermed således i prioriteret rækkefølge:

PRIORITET	KLUB/VIRKSOMHED	PERSON	RADIO	TELEFON
1	Herning Lufthavn	Flyvepladschef	121,005	3063 5813
2	Dropzone Denmark	Springleder	121,005	2782 7696
3	Herning Svæveflyveklub	Svæveflyveleder	121,005	2367 7687

Igangværende særlig aktivitet

Ved påbegyndelse og ophør af enhver særlig aktivitet skal Flyvepladschefen eller dennes stedfortræder underrettes.

Der skal være oprettet direkte kommunikation (via radio, telefon eller direkte) mellem Flyvepladschefen eller dennes stedfortræder og den ansvarlige for den særlige aktivitet på dagen (svæveflyveleder / springleder / modelflyvnings-sikkerhedsansvarlig).

Såfremt der opstår uoverensstemmelser som kompromitterer sikkerheden, stoppes de særlige aktiviteter indtil uoverensstemmelsen er løst. En sådan uoverensstemmelse skal dokumenteres og fremlægges Flyvepladschefen, samt indstilles til sikkerhedsorganisationen ved observationsrapport, så eventuelle justeringer i procedurer kan foretages, såfremt sikkerhedsorganisationen vurderer det nødvendigt.

Der skal føres logbog med tid, dato og navne på de pågældende ansvarlige personer for den særlige aktivitet, udenfor tjenestetiden. Det er henholdsvis Dropzone Denmark og Herning Svæveflyveklubs ansvar at loggen bliver ført og gemt.

Generelle forebyggende foranstaltninger

- a) Landingsrunder på Herning Lufthavn er adskilt således, at nordlige landingsrunder anvendes af svæveflyvere, mens motorflyvning skal foregå i sydlige runder, jf. VFR Flight Guide (VFG)
- b) Som undtagelse til hovedreglen iht. VFG må faldskærmsfly samt hjemmehørende skoleflyvninger med instruktør benytte nordlige landingsrunder til hovedbanen, såfremt svæveflyvning IKKE finder sted.
- c) Tværbanen (bane 15/33) må udelukkende anvendes med PPR og når der ikke er igangværende særlige aktiviteter.
- d) Arealet mellem hovedbanen (bane 09/27) og svæveflyvebanen udgør den naturlige og aftalte geografiske adskillelse mellem svæveflyveaktivitet og anden aktivitet (både motorflyvning og faldskærmsaktivitet).
- e) Arealet mellem Skinderholmvej og hovedbanen (bane 09/27) udgør den naturlige og aftalte geografiske adskillelse mellem modelflyveaktivitet og motorflyvning, ligesom den geografiske adskillelse i det lodrette plan ligger mellem den maksimale flyvehøjde for modelfly på 120 meter (ca. 400 fod) og den minimale landingsrundehøjde for motorfly på 1.000 fod, svarende til en adskillelse på 600 fod.
- f) Der er opsat gult beacon på modelflyvepladsen, som aktiveres, når modelflyvning er aktiv.



14.a Faldskærmsspring

Faldskærmsspring på Herning Flyveplads skal foregå efter bestemmelserne i BL 9-1.

Der udpeges ligeledes en springleder for dagen og denne er ansvarlig for dagens aktiviteter. Såfremt der springes uden for Havnekontorets åbningstider, og der er anden særlig aktivitet i gang, er springlederen ligeledes den ansvarlige stedfortræder for Flyvepladschefen iht. de generelle retningslinjer først i dette kapitel.

Dette ansvar kan overdrages en anden ansvarlig. Ansvarsoverdragelsen skal kommunikeres og føres i loggen over stedfortrædende flyvepladschef.

Al færdsel ved og på banerne skal foregå i samordning med Flyvepladschefen eller dennes stedfortræder. Den henviste dropzone skal ALTID benyttes.



Procedurer for faldskærmsaktiviteter på EKHG

Inden aktivitetens begyndelse indhentes oplysninger om, hvilke øvrige aktiviteter, der er i gang eller påtænkes igangsat på pladsen, ligesom følgende informeres om dagens påtænkte aktiviteter.

- Flyvepladschefen eller dennes stedfortræder
- Svæveflyveklubben i form af svæveflyvelederen
- Modelflyveklubben
- FSN Karup ATC på telefon 7284 2270.

Ved flyvningens start skal pilot samt springleder / instruktør informere Flyvepladschefen samt anmode om starttilladelse ved Karup Tower (telefon 9710 1550 lokal 3142). Der skal træffes aftale om eventuelle særlige forhold for området for dagen.

Ved aktivitetens ophør skal ovenstående på listen atter informeres.

- Der meldes 2 min. til drop på:
 - o 121,005 kHz – Herning Radio
 - o 120,430 kHz – Karup Approach
- Der meldes at der droppes / skærme i luften på 121,005 kHz.
- Springlederen fungerer som spotter fra jorden; kontrollerer området for al anden trafik og melder clear drop fra jorden.

-
- Alle VFR regler skal overholdes. (sigtbarhed, afstand til skyer osv.)

OBS!

Der henvises i øvrigt til Dropzone Danmarks reglementer og sikkerhedsmanual.

- Procedurer faldskærmsflyvning
- Afløser ved weekendspring
- Beredskabsplan
- Godkendelser til faldskærmsspring
- Operationel samarbejdsaftale
- Hovedansvarlig-liste
- Stedfortræderliste - svæveflyvning

14.b Modelflyvning

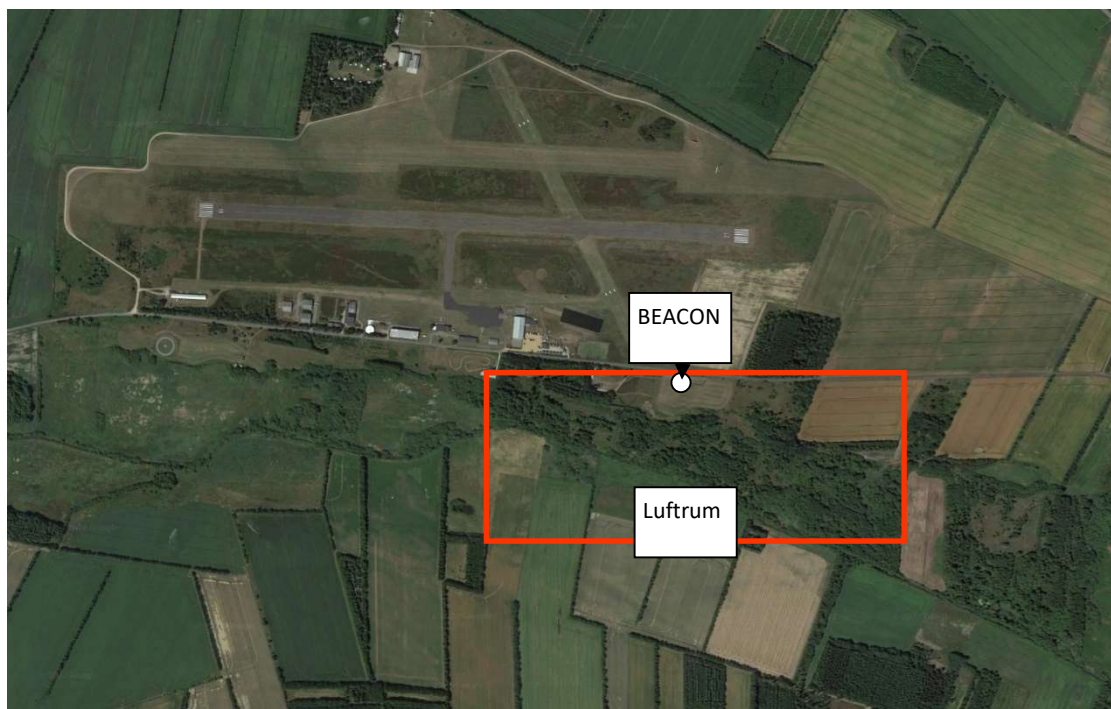
Flyvning med modelfly i nærheden af EKHG, det være sig radiostyrede eller linestyrede, skal foregå efter bestemmelserne i Kommissionens gennemførelsesforordning (EU) 2019/947 af 24. maj 2019 om regler og procedurer for ubemandede luftfartøjer. Ligeledes skal supplerende Bekendtgørelse 2253 efterledes. (EU) 2019/947 artikel 16 tilladelse fra Trafikstyrelsen (Dokument nummer 1304838) afsnit 11 definerer forudsætningerne for flyvning inden for 5 km fra offentlig lufthavn.

Såfremt der flyves med modelfly uden for Havnekontorets åbningstider udpeges den ansvarlige stedfortræder for Flyvepladschefen iht. de generelle retningslinjer først i dette kapitel.

Radiostyrede modelfly

Ved flyvedagens begyndelse skal Flyvepladschefen eller i dennes fravær, den stedfortrædende Flyvepladschef for eventuelle særlige aktiviteter på pladsen, kontaktes. Hvis særlige forhold gør sig gældende for dagens aktiviteter, skal disse aftales og koordineres med de øvrige ansvarlige. Såfremt ingen anden særlig aktivitet er i gang på det pågældende tidspunkt, kan flyvning påbegyndes - ekstra agtpågivenhed skal dog udvises.

1. Modelflyvetrafik skal foregå SYD for Skinderholmvej i det anviste luftrum op til en, til enhver tid gældende regler, maksimal højde, som p.t. udgør 120 meter (394 fod).



2. Når modelfly er i luften, skal den roterende beacon på modelflyvepladsen være tændt.
3. Alle modelfly har ubetinget vigepligt for al anden trafik. Såfremt der forekommer trafik af ikke modelfly, der ikke følger trafikrunden og derved kommer tæt på modelflyverområdet, skal alle modelfly straks fjerne sig fra dette flys nærhed.
4. Alle modelfly piloter samt øvrige medlemmer af Midtjysk Modelflyveklub, som er tilskuere til modelflyvningen, har pligt til at alarmere de øvrige på pladsen, såfremt der observeres motorfly, faldskærmsspringere, svævefly eller andre hindringer i umiddelbar nærhed af modelflyveområdet, eller med potentiel retning mod modelflyveområdet.
5. Ved brud på luftrum (modelflyver eller bemanded fly) skal hændelsen registreres ved en observationsrapport sendt til lufthavnen.
6. Benyttelse af Modelflyveklubbens plads, kræver medlemskab af Modelflyvning Danmark eller tilsvarende udenlandsk institution med en aktiv forsikringspolice. Eneste undtagelse er elever på klubbens skoleflyvere, da disse er dækket af instruktørens forsikring.
7. Flyvning på pladsen må kun finde sted under tilstedeværelse af et medlem med et gyldigt Modelflyvning Danmark duelighedscertifikat. Det er dette medlems ansvar som Sikkerhedsansvarlig, at alle forskrifter overholdes. Det sikkerhedsansvarlige medlem skal være fyldt 15 år. Den Sikkerhedsansvarlige er bemyndiget til at bringe enhver uforsvarlig flyvning til standsning.
8. Flyvning forgår i henhold til Modelflyvning Danmark's forskrifter for vægtgrænser, stormodelkontrol og duelighedscertifikater. Ligeledes skal flyvehøjden til hver en tid holdes inden for den af Modelflyvning Danmark og Trafikstyrelsen fastsatte grænse.
9. Modelfly skal såvidt muligt være udstyret med et fail-safe system, som ved mistet radiokontakt til senderen automatisk og uden forsinkelse bringer flyvningen til standsning.

OBS!

Ovenstående procedurer sikrer koordinering mellem bemanded luftfart og modelfly/ droneaktivitet og fungerer som sikkerhed for, at der opnås samme sikkerhedsniveau som krævet i (EU) 2019/947 og tilfredsstiller kravet til koordinering mellem luftrumsbrugere, som krævet i afsnit 11 i Artikel 16 tilladelsen mellem TBST og Modelflyvning Danmark (Dokument nummer 1304838)

Linestyrede modelfly

Modelflyverne skal overholde FAI's konkurrencebestemmelser vedr. linelængde og styrke, samt øvrige sikkerhedsbestemmelser, samt evt. skærper vedtaget af Dansk Linestydings Union. Alle fly skal være linestyrede.

Se de øvrige gældende regler for radiostyrede modelfly.

14.c Drageflyvning

I/R, der foretages ikke drageflyvning fra Herning Lufthavn.

14.d Ultralet flyvning

Flyvning med ultralette fly på EKHG skal foregå efter bestemmelserne i BL 9-6 og BL 9-12.

Ultralet flyvning anses ikke som særlig aktivitet, idet de anvendte ultralette fly er motorfly, som i deres flyvemønster og hastigheder, er fuldt ud sammenlignelig med almindelig motorflyvning, og dermed ikke giver nogen operationelle forskelle, som kan retfærdiggøre, at de betragtes som særlig flyveaktivitet.

14.e Svæveflyvning

Generelt

Svæveflyvning på EKHG – Herning Lufthavn skal foregå efter bestemmelserne i BL 9-9.

Ved påbegyndelse samt ophør af enhver svæveflyveaktivitet vælges en ansvarlig svæveflyveleder, og aktiviteten meddeles Flyvepladschefen eller dennes stedfortræder.

Svæveflyvning foregår på området nord for asfaltbanen. Der benyttes både spil og flyveslæb som startmetode.

Svæveflyve- og springaktivitet kan foretages uafhængig af hinanden i henhold til operationel samarbejdsaftale mellem Herning Svæveflyveklub og Dropzone Denmark. Se Tillæg 17.m.

Starter med svævefly holdes tilbage, såfremt et motorfly har meldt, eller er umiddelbart klar til start på asfaltbanen. Spilstart må tidligst finde sted, når motorflyet har passeret spillet i startretningen, således at spilwiren ikke kan udgøre en fare for denne.

Endvidere holdes starter med svævefly tilbage, såfremt et motorfly er på kort finale til asfaltbanen. Kort finale defineres ved at wiren fra startspillet skal kunne være på jorden, før motorflyet passerer spillet efter en eventuel go-around eller touch and go er initieret af motorflyet.

Er et motorfly under taxi eller backtrack til/på asfaltbane, og et svævefly melder spilstart på græsbanen, skal motorfly holde starten tilbage, indtil der ikke længere er risiko for kollision mellem motorfly og svævefly / startwire.

Spilstart meldes på Herning Radio 121,005 kHz, og roterende beacon tændes på startspillet. Herudover identificeres en nært forestående spilstart på at svæveflyet har vingerne vandret.

Ved svæveflys hjemkomst fra syd må modelflyveområdet på intet tidspunkt overflyves i under 1.000 fod AGL.

Svæveflyveleders ansvar

Svæveflyvelederen er ansvarlig for at svæveflyvningen foregår i henhold til gældende regler. Desuden er vedkommende ansvarlig for nedenstående:

1. At bane 09 vælges ved direkte sidevind eller ved svag / variabel vind.
2. At der i signalgården udlægges signal for svæveflyvning.
3. At der i forbindelse med svæveflyvning ikke foregår unødvendig færdsel på området.
4. At signal for svæveflyvning inddrages ved flyvningens afslutning.
5. At Karup ATC underrettes ved svæveflyvnings begyndelse og afslutning.
6. I tvivlstilfælde henvender svæveflyvelederen sig til Flyvepladschefen eller dennes stedfortræder med henblik på klarlæggelse af tvivlen.

Der henvises i øvrigt til Herning Svæveflyveklubs reglementer og sikkerhedsmanual.

14.f Ballonflyvning

I/R, der foretages ikke ballonflyvning fra Herning Lufthavn.